

# CRIME SCENE SKETCH

## ગુન્હાની જગ્યાનું રેખાચિત્ર

- S. K. Choudhary

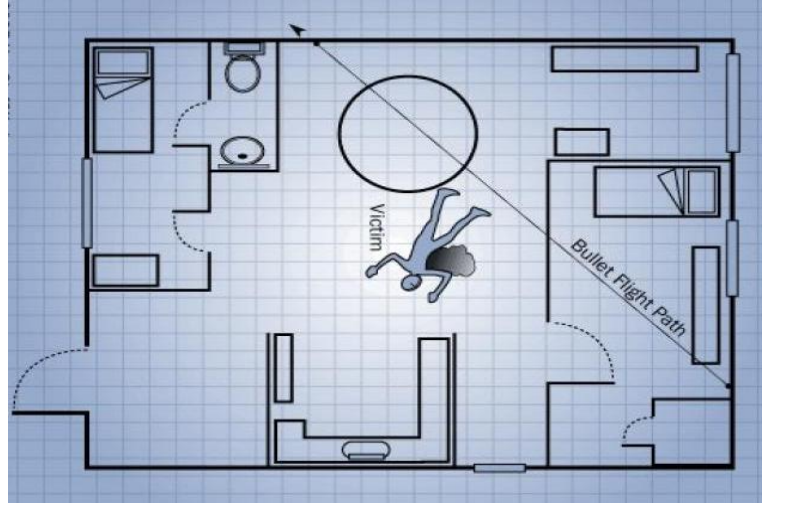
### ગુન્હાની જગ્યા:



### ગુન્હાની જગ્યાનું રેખાચિત્ર:

શરૂઆતમાં જે સ્થિતિનું અવલોકન કરીએ તેના રેખાચિત્રની નોંધ કરવાથી કાયમી રેકોર્ડ ઉપલબ્ધ થઇ શકે.

- ❖ ગુન્હાનો બનાવ જે સ્થળે બન્યો હોય તે સ્થળને ગુન્હાની જગ્યા કહેવામાં આવે છે.
- ❖ બનાવની જગ્યા એટલે જે જોઇ શકાય અથવા શરૂઆતમાં જોઇ ન શકાય તેવા ભૌતિક પૂરાવા મેળવવાના ભંડાર છે.



### રેખા ચિત્રનો હેતુ:

- ભૌતિક હકિકતોને સચોટ રીતે રજૂ કરે છે.
- બનાવની ઘટનાને ક્રમાનુસાર વર્ણવે છે.
- બનાવની જગ્યા ઉપરથી મળેલ પુરાવા અને વસ્તુઓ સાથેના સંબંધને તથા ચોક્કસ સ્થળને પ્રસ્થાપિત કરે છે.
- બનાવની જગ્યાના ચિત્રનું સર્જન કરે છે. જે ન્યાયની અદાલતમાં ગ્રાહ્ય છે.
- બનાવની કાયમી નોંધ (રેકોર્ડ) છે.

### ગુન્હાની જગ્યાના રેખાચિત્ર અંગે ચેકલીસ્ટ:

- ફોટોગ્રાફી કર્યા બાદ ગુન્હાની જગ્યાનું કાયુ રેખાચિત્ર બનાવવું જોઇએ.
- ગુન્હાની જગ્યાનો સ્કેચ-દોરનાર બહારના અને મકાનની અંદરના રેખાચિત્ર તૈયાર કરવામાં અનુભવી હોવા જોઇએ.

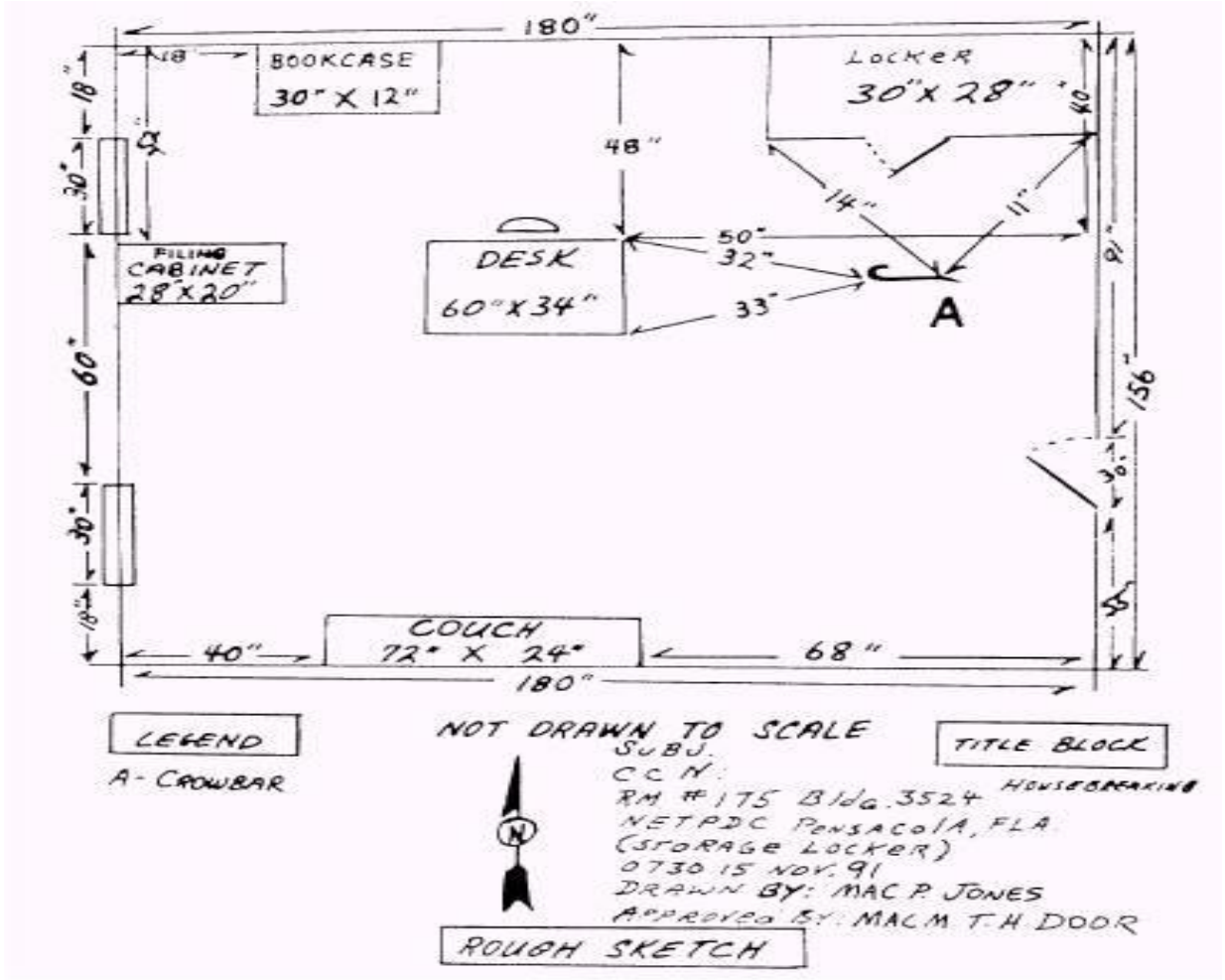
- અલગ અલગ વસ્તુઓ વચ્ચેનું અંતર માપવા સારું એક વ્યક્તિને મદદમાં રાખવી તેમજ બનાવના સ્થળે સ્કેચ-પેપર, કલીપ બોર્ડ, રંગીન પેન્સીલ/પેન તથા સ્ટીલની માપવાની પટ્ટી સાથે રાખવી.
- ગુન્યાની જગ્યાનું રેખાચિત્ર કાચું હોય છે પરંતુ અગત્યની વસ્તુઓ વચ્ચેનું અંતર બરોબર હોવું જોઈએ.
- રેખા ચિત્રમાં ઉત્તર-દક્ષિણ દિશાઓ સ્પષ્ટપણે દર્શાવવી.
- જો જરૂર જણાયતો એક કરતાં વધુ રેખાચિત્ર તૈયાર કરવા. જેમાં એકમાં બનાવની જગ્યાની આસપાસનો વિસ્તાર તેમજ બીજામાં ગુન્યામાં વપરાયેલ હથિયાર કે પછી ઓરડીના પ્રવેશ તથા બહાર નિકળવાના દરવાજાની સ્થિતિ દર્શાવેલ હોય.
- રેખાચિત્રમાં કોઈ સુધારા કરવાના હોય તો તે ગુન્યાના સ્થળે જ કરી લેવા, પરંતુ સ્થળ છોડ્યા બાદ કોઈ સુધારા કરવા નહીં.
- કાચા રેખા ચિત્ર ઉપરથી પાકુ રેખાચિત્ર બનાવવામાં ડ્રાફ્ટસમેનની મદદ લેવી. તેમજ ઉત્તર-દક્ષિણ દિશા તથા જુદી જુદી વસ્તુઓ વચ્ચેનું ચોક્કસ અંતર હોય તેની ખાત્રી રાખવી.
- કાચુ તેમજ પાકુ રેખાચિત્ર એ કેસનો મહત્વનો દસ્તાવેજ છે તે યાદ રાખવું.
- બંને રેખાચિત્રો (કાચા અને પાકા)ની ફોટો કોપી પોલીસ તપાસના કાગળોમાં રાખવી અને અસલ-રેખા ચિત્રો અદાલત જ્યારે માંગે ત્યારે તેમને સુપ્રત કરવા.
- રેખાચિત્રો ઉપર તે તૈયાર કરનારાના નામો, તૈયાર કર્યાની તારીખ, ગુન્યા નંબર તથા તારીખ વિગેરેનો અવશ્ય ઉલ્લેખ કરવો.

### રેખાચિત્રના પ્રકારો:

- ગુન્યાની જગ્યાએ બનાવવામાં આવેલ રેખાચિત્રને કાચા રેખાચિત્રો કહેવામાં આવે છે, જ્યારે ડ્રાફ્ટસમેન દ્વારા તૈયાર કરવામાં આવેલ રેખાચિત્રને પૂર્ણ ચિત્ર કહેવામાં આવે છે.
- બંને રેખાચિત્રો ગુન્યાની જગ્યા દર્શાવે છે અને વસ્તુઓનું નિશ્ચિત સ્થળ તેમજ પુરાવાનું નિરૂપણ કરે છે.

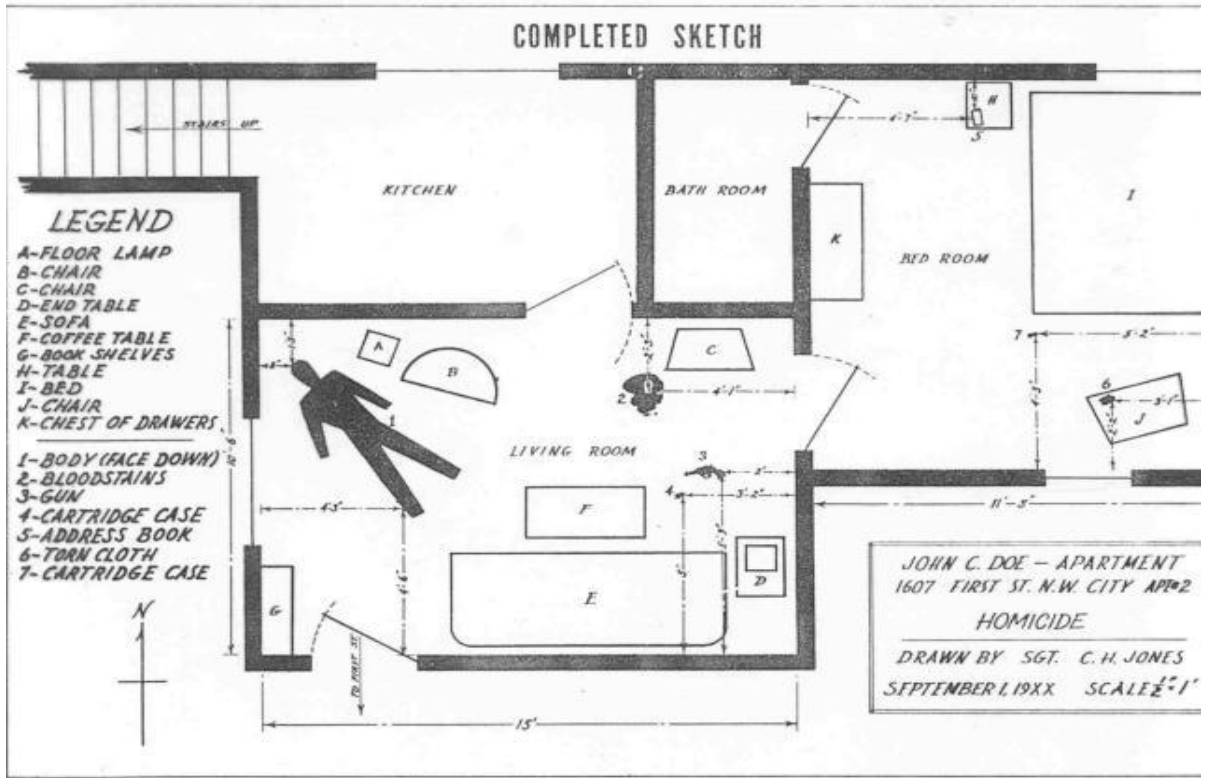
### કાચુ રેખાચિત્ર:

- ❖ કાચુ રેખાચિત્રએ બનાવવાની જગ્યાની તથા પુરાવા અને વસ્તુઓની પરિસ્થિતિ દર્શાવતી રૂપરેખા છે.
- ❖ જો રૂપરેખા કુટપટ્ટીથી દોરી ન હોય તો પણ અંતરની માપણી કરી તેના અસલ રૂપમાં ફાઇલમાં રાખવી.
- ❖ તપાસ કરનાર અધિકારીએ જ કાચુ રેખાચિત્ર તૈયાર કરવું.



### પાકું રેખાચિત્ર:

- ❑ પાકું રેખાચિત્ર ડ્રાફ્ટસમેન અગર નિપુણ વ્યક્તિ પાસે તૈયાર કરાવવું જેમાં ચોક્કસ માપ દર્શાવવું.
- ❑ પાકું રેખાચિત્ર ગુન્હાવાળી જગ્યાએ તૈયાર કરવું નહીં. પરંતુ પોલીસ સ્ટેશન ખાતે બનાવવું.
- ❑ પાકા રેખાચિત્રમાં ચોક્કસ અંતર વસ્તુઓ અને પુરાવા દર્શાવેલ હોવા જોઈએ.
- ❑ તપાસ અધિકારીએ તેની ચકાસણી યોગ્ય રીતે કરી પોતાની તથા ડ્રાફ્ટસમેનની સહી રેખાચિત્ર ઉપર કરવી.
- ❑ પાકું રેખાચિત્ર અદાલતને ગુન્હાની જગ્યાની ચોક્કસ કલ્પના આપી શકે છે.
- ❑ તપાસ અધિકારીએ તૈયાર કરેલ કાચુ રેખાચિત્ર જે એક પુરાવા તરીકે હોય છે. અને જો યોગ્ય રીતે રજુઆત કરવામાં આવે તો પાકું રેખાચિત્ર પુરાવામાં (અદાલતમાં) ગ્રાહ્ય છે.



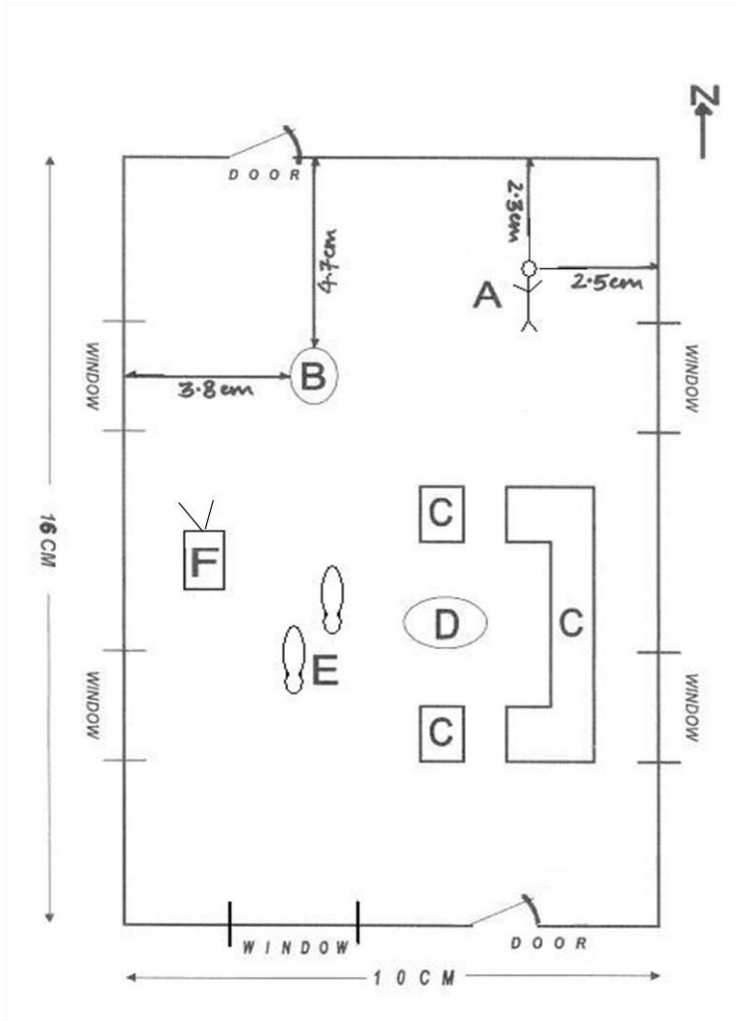
### કોમ્પ્યુટરથી તૈયાર કરેલ રેખાચિત્ર:

- ❑ તાજેતરમાં બજારમાં એવા સોફ્ટવેર અને ઉપકરણો ઉપલબ્ધ છે. જેનાથી ગુન્હાની જગ્યાના રેખાચિત્રો વ્યાવસાયિક રીતે તૈયાર કરી શકાય.
- ❑ કોમ્પ્યુટરથી તૈયાર કરેલ રેખાચિત્રોથી ચોક્કસાઇ, સરળતા અને ફાઇલને બીજા ડોક્યુમેન્ટમાં લઇ જઇ શકાય. સાથે સાથે તેના કારણે તેને ઝુમ કરી જોઇ શકાય તેમજ જુદા જુદા ખૂણેથી પણ રોટેટ કરી જોઇ શકાય.
- ❑ આવા રેખાચિત્રોથી અદાલતને પણ સમજવામાં સરળતા રહે છે.



## ગુનહાની જગ્યાનું રેખાચિત્ર તૈયાર કરવા માટેના તબક્કા:

- ❖ કાળજીપૂર્વક અવલોકન કર્યા બાદ ગુનહાવાળી જગ્યાનો સંપૂર્ણ અભિપ્રાય બાંધવો.
- ❖ એવી રીતે આયોજન કરવું કે જેથી પૂરાવાનો નાશ ન થવા પામે અને ગુનહાને સુસંગત હોય તે બાબતોનો સમાવેશ રેખાચિત્રમાં કરવો.
- ❖ ગુનહાની જગ્યાનો વિસ્તાર જોઈ તપાસી નક્કી કરવું કે કેટલા રેખાચિત્રોની જરૂર છે. દા.ત., ગુનહાનો એક ભાગ મકાનના ઉપરના માળે હોય, બીજો ભાગ નીચેના માળે હોય અને ત્રીજો ભાગ મકાનના બહારના ભાગે હોય જેથી ત્રણ રેખાચિત્રોની જરૂર રહે જેથી કરીને ગુનહાની જગ્યાના સમગ્ર વિસ્તારને આવરી શકાય.
- ❖ સર્વસામાન્ય નિરીક્ષણથી તમને જણાશે કે રેખાચિત્ર તથા માપણી ક્યાંથી શરૂ કરવી. જો ગુનહાની જગ્યા ઘરની અંદર હોય તો, દરવાજાથી રૂપરેખાની શરૂઆત કરવામાં આવે તે યોગ્ય ગણાશે. ત્યારબાદ ઘડિયાળના કાંટાની દિશામાં રૂપરેખા તૈયાર કરવી.
- ❖ અંતરની માપણી ઇંચ, ફુટ કે મીટરમાં કરવી. તેમજ માપણી કરતી વખતે જગ્યા ઉપરની વસ્તુઓને ખસેડવી નહીં.
- ❖ ચોક્કસ સ્થળેથી માપણી શરૂ કરવી. એક વખત બહારની માપણી પૂર્ણ થાય કે રૂપરેખા તૈયાર કરવી અને અંતરનું પ્રમાણ જાળવી રાખવું.
- ❖ રેખાચિત્ર તૈયાર કર્યા બાદ જે વસ્તુઓનું રેખાચિત્ર તૈયાર થઈ શકે તેમ ન હોય અને ગુનહાની જગ્યા સાથે સંલગ્ન હોય તેની નોંધ રાખવી. જેવી કે લાઇટની પરિસ્થિતિ, લોકોની હાજરી વિગેરે.
- ❖ કેસ નંબર, ગુનહાનો પ્રકાર, ભોગ બનનાર કે ફરીયાદીનું નામ, બનાવનું સ્થળ, બનાવનો સમય, તપાસ અધિકારી, મદદનીશ, રેખાચિત્રનું માપ, ઉત્તર દિશા દર્શાવતું ચિન્હ, રેખાચિત્ર બનાવનારનું નામ વિગેરેની યાદી તૈયાર કરવી.
- ❖ એવી રીતે રેખાચિત્ર તૈયાર કરવું કે ઉત્તર દિશા કાગળના ઉપરના ભાગે રહે. રેખાચિત્રની બહારની સીમા ચોક્કસ પ્રકારની લીટીઓ દોરી દર્શાવવી. ગુનહાની જગ્યાના લાંબામાં લાંબા માપની સરખામણીએ કાગળનું માપ લેવું.
- ❖ દરવાજા અને બારીનું માપ લઈ તેનું રેખાચિત્ર બનાવવું. તેનું માપ લેવું અને તે અંદરના ભાગે ઉઘડે છે કે બહારના ભાગે, બારી કેટલા અંશે ખુલ્લી છે તે ચોક્કસ દર્શાવવું.
- ❖ ભૌતિક વસ્તુઓ ક્યાં ક્યાં છે તે કાગળની અંદરની સીમામાં જ દર્શાવવા.
- ❖ મોટી વસ્તુઓ માટે અંદાજીત આકાર બતાવવો અને નાની વસ્તુઓ માટે સંજ્ઞાઓ દર્શાવવી. અંતરનું માપ સ્થળ ઉપર નોંધી પાછળથી પાકા રેખાચિત્રમાં દર્શાવવું.



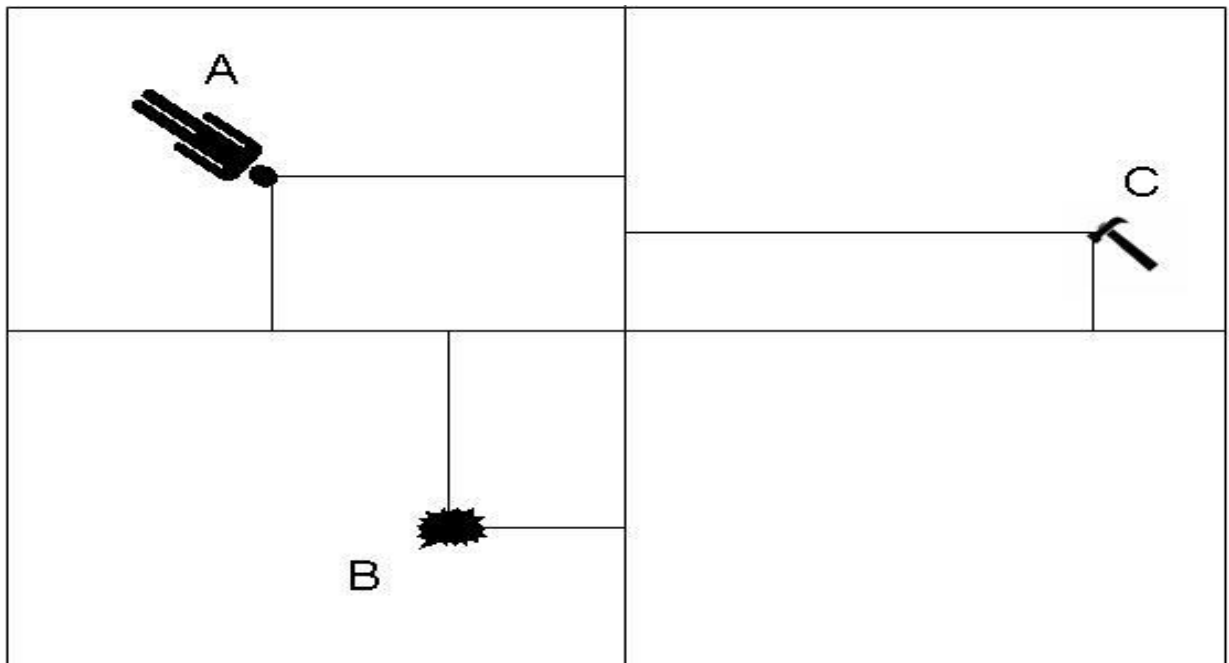
• Scale : 1 cm = 2 foot

Legend :

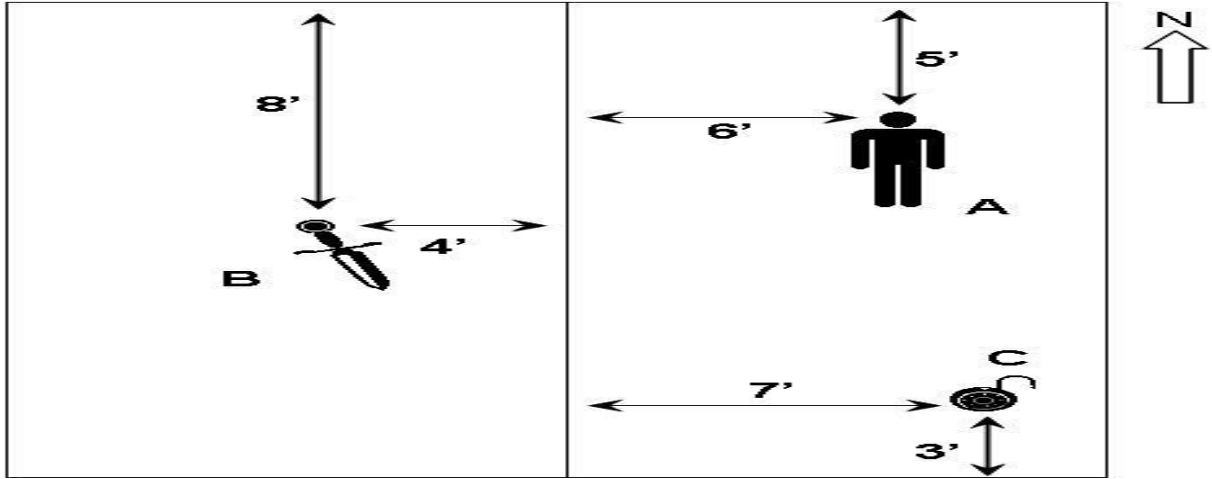
- A Victim
- B Knife
- C Sofa
- D Central Table
- E Foot Prints
- F TV Set

### रेखाचित्र तैयार करवानी पध्धति:

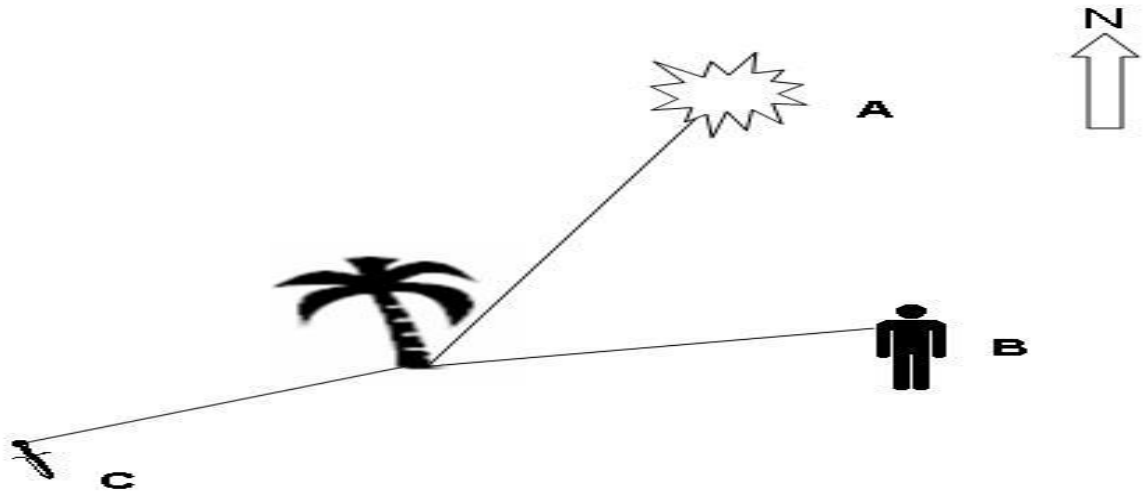
#### 1) को-ऑर्डिनेट पध्धति



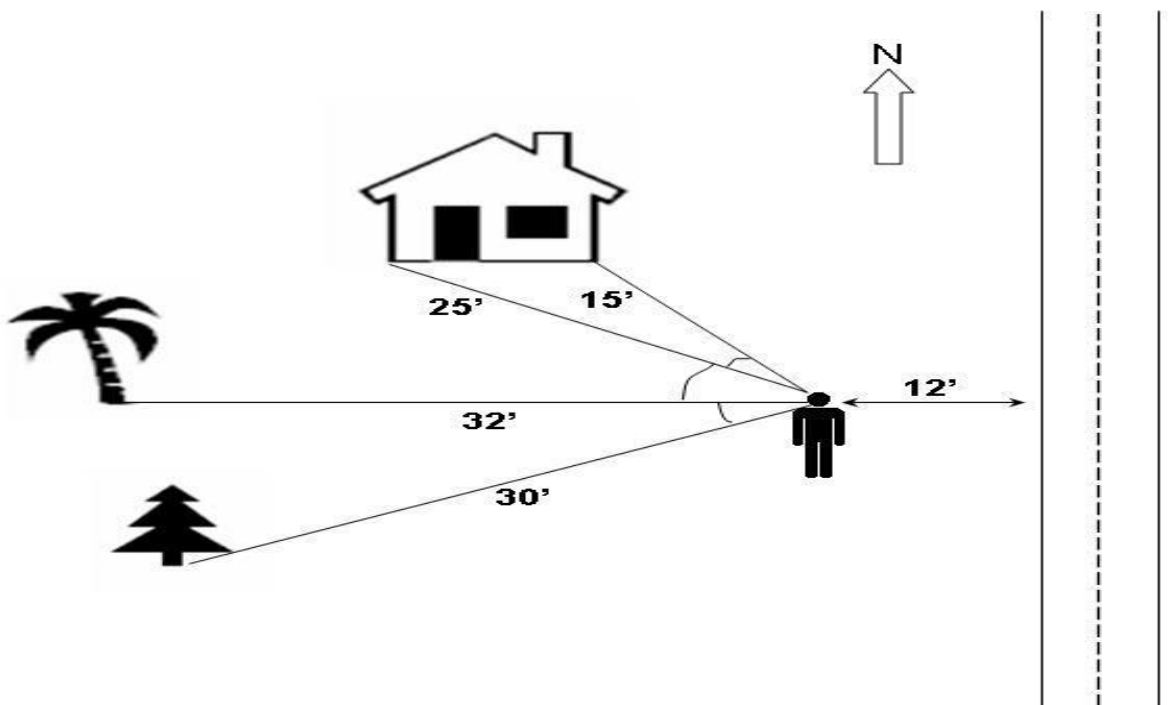
2) બેઝ લાઇન કો-ઓર્ડિનેટ પદ્ધતિ:



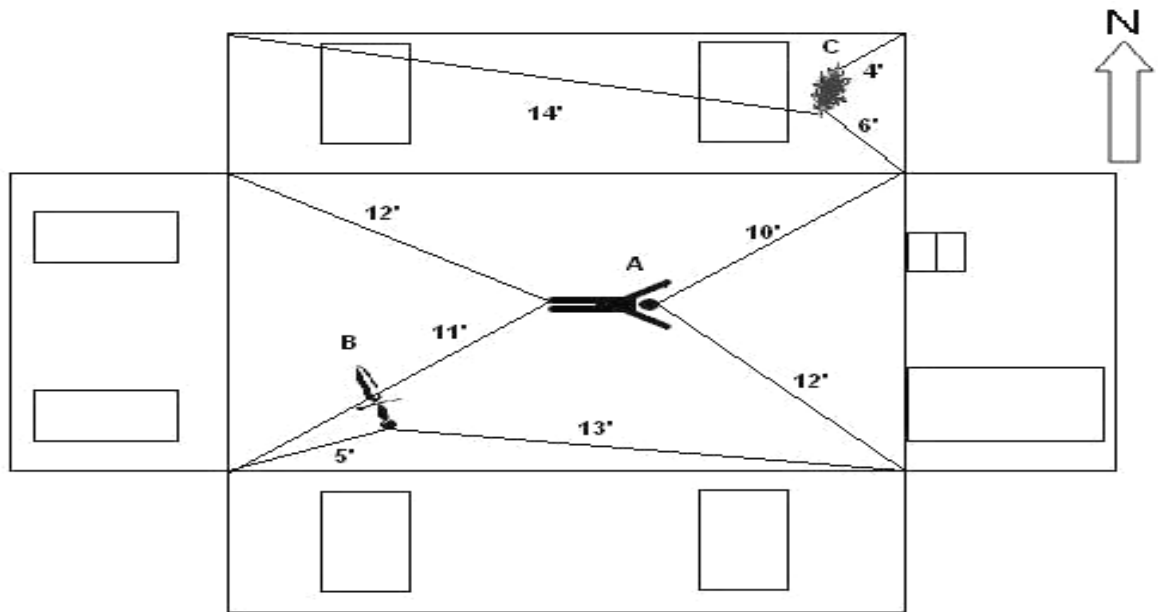
3) પોલર પદ્ધતિ



4) ત્રિકોણિય પદ્ધતિ



5) કોસ-પ્રોજેક્શન પદ્ધતિ:



6) કંપાસ પોઇન્ટ પદ્ધતિ:

